

EWD

EWD – EDUKACYJNA WARTOŚĆ DODANA

- **Jest narzędziem statystycznym**, używanym do analizy wyników sprawdzianu w ewaluacji pracy szkół,
- Pozwala na wyciągnięcie wniosków dotyczących efektywności nauczania oraz pozwala ocenić skuteczność już podjętych działań,
- **Dzięki EWD można zmierzyć postęp**, jaki czynią uczniowie po każdym cyklu nauki w szkole (np. postęp między III i VI klasą podstawówki)
- Metoda EWD pozwala w sposób poprawny statystycznie wyznaczyć wkład szkoły w ten postęp.

Jak działa EWD?

Czyli BADANIE UPRZEDNICH OSIĄGNIĘĆ

- Przed przystąpieniem do porównań, wprowadzamy dane z przeprowadzonego sprawdzianu trzecioklasisty
- Na podstawie wprowadzonych wyników narzędzie EWD przetwarza dane i następnie generuje informacje dotyczące potencjału uczniów klas, z którymi pracowaliśmy przez pełen cykl nauki (w klasach IV – VI).

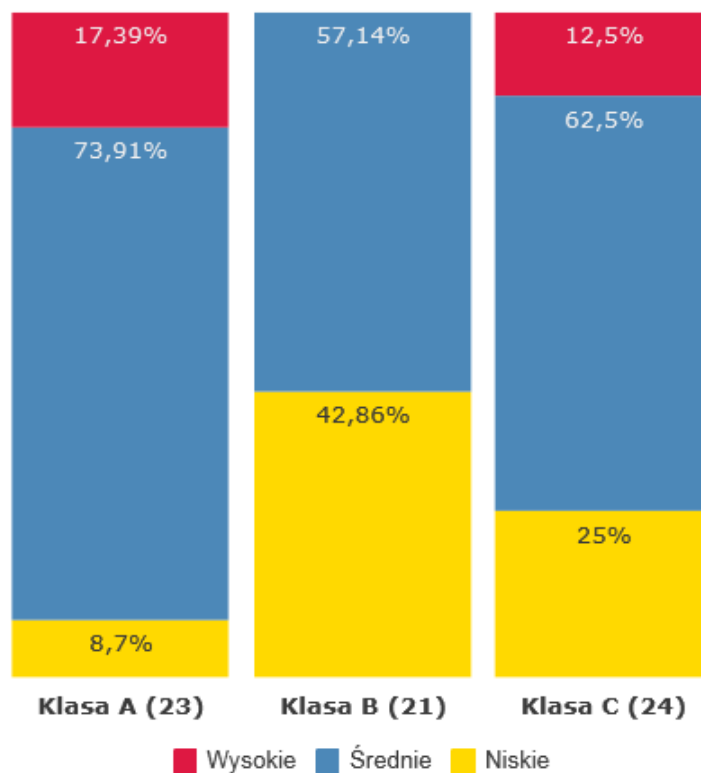
Uprzednie osiągnięcia

Uprzednie osiągnięcia uczniów po I etapie edukacyjnym określamy na podstawie wyników testu OBUT. Osiągnięcia niskie – wyniki poniżej 88,75 na skali 100/15; osiągnięcia wysokie – wyniki powyżej 111,25 na skali 100/15. Osiągnięcia średnie – wyniki w przedziale od 88,75 do 111,25 na standardowej skali 100/15. **Wykres skumulowany kolumnowy pozwala określić procentowy udział uczniów o określonych uprzednich osiągnięciach w analizowanej grupie uczniowskiej.**

UPRZEDNIE OSIĄGNIĘCIA

Uprzednie osiągnięcia

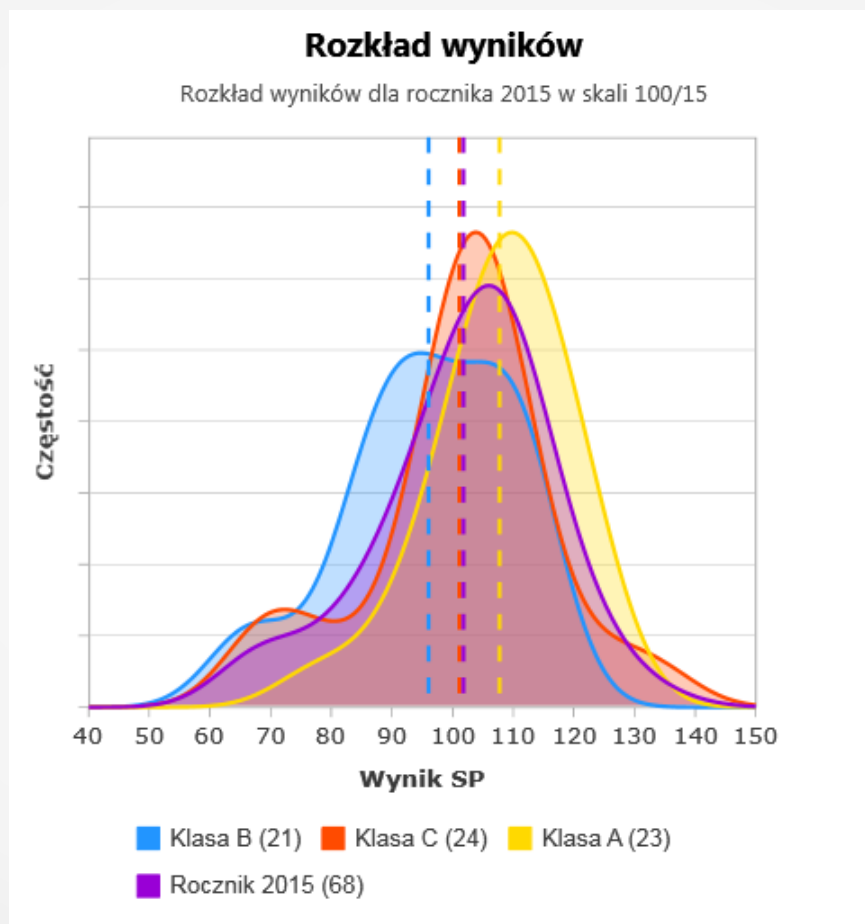
Uprzednie osiągnięcia dla rocznika 2015 w skali 100/15



ROZKŁADY WYNIKÓW

- Na podstawie wprowadzonych danych i po przetworzeniu ich przez narzędzie Kalkulator EWD otrzymujemy rozkłady wyników: **przewidywane i rzeczywiste** dla poszczególnych klas oraz całego rocznika.
- Wynik przewidywany to wynik dla grupy uczniów o tym samym wyniku OBUT z uwzględnieniem poprawek na płeć oraz dysleksję. Porównanie rozkładu wyników przewidywanych i rzeczywistych pokazuje wkład szkoły w zmianę (w stosunku do przewidywania) wyniku egzaminacyjnego przeciętnego ucznia w szkole. **Pionowe przerywane linie na wykresach odpowiadają średniej w rozkładzie wyników. Różnica średniej w rozkładzie wyników rzeczywistych i średniej w rozkładzie wyników przewidywanych jest równa wskaźnikowi EWD dla rozpatrywanej grupy uczniów.**

Rozkład wyników



ANALIZA WYNIKÓW

Rozkład wyników wyrażonych w skali 100/15 pozwala ocenić, w jaki sposób wyniki uczniów różnią się od rozkładu normalnego o średniej 100 i odchyleniu standardowym 15. Można prześledzić rozkłady wyników uczniowskich na wejściu (wyniki OBUT) oraz na wyjściu (wyniki na sprawdzianie). Śledzenie zmian w czasie w rozkładach wyników sprawdzianu po VI klasie pozwoli ocenić nie tylko zmiany w średnim wyniku, ale również zmiany w zróżnicowaniu wyników uczniowskich.

Wszystkie klasy uzyskały wynik rzeczywisty lepszy niż przewidywany.

Wynik rzeczywisty całej szkoły również przewyższa wynik przewidywany.

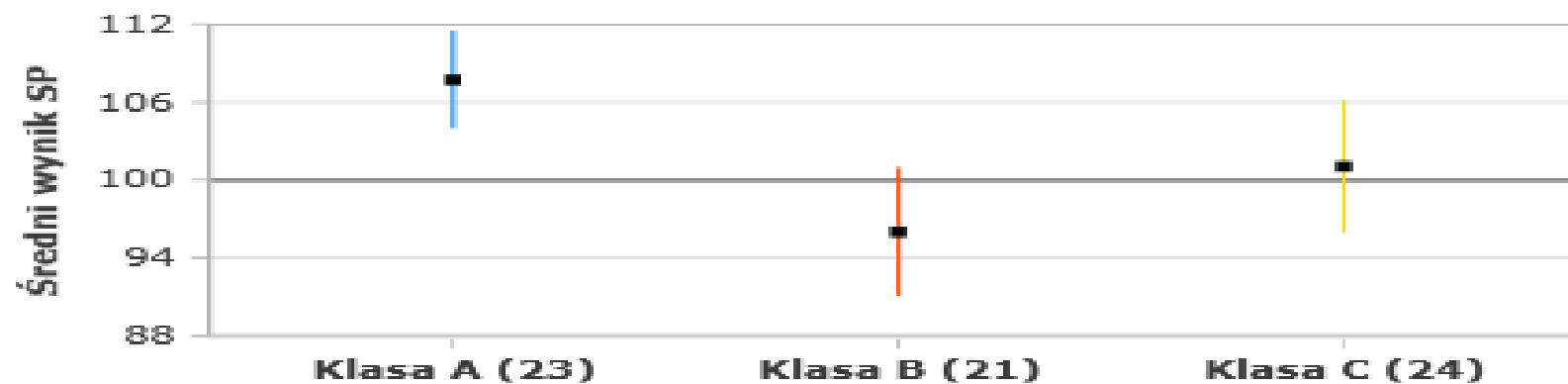
Średnie wyniki

Średnie wyniki egzaminacyjne dla grup uczniów są prezentowane wraz z przedziałami ufności 90%. Zastosowanie przedziałów ufności pozwala na statystycznie poprawne porównywanie średnich wyników dla grup uczniów: dwie grupy statystycznie istotnie różnią się ze względu na średnie wyniki egzaminacyjne, jeśli przedziały ufności są rozłączne. **Średni wynik równy 100 oznacza średni wynik egzaminu w kraju.**

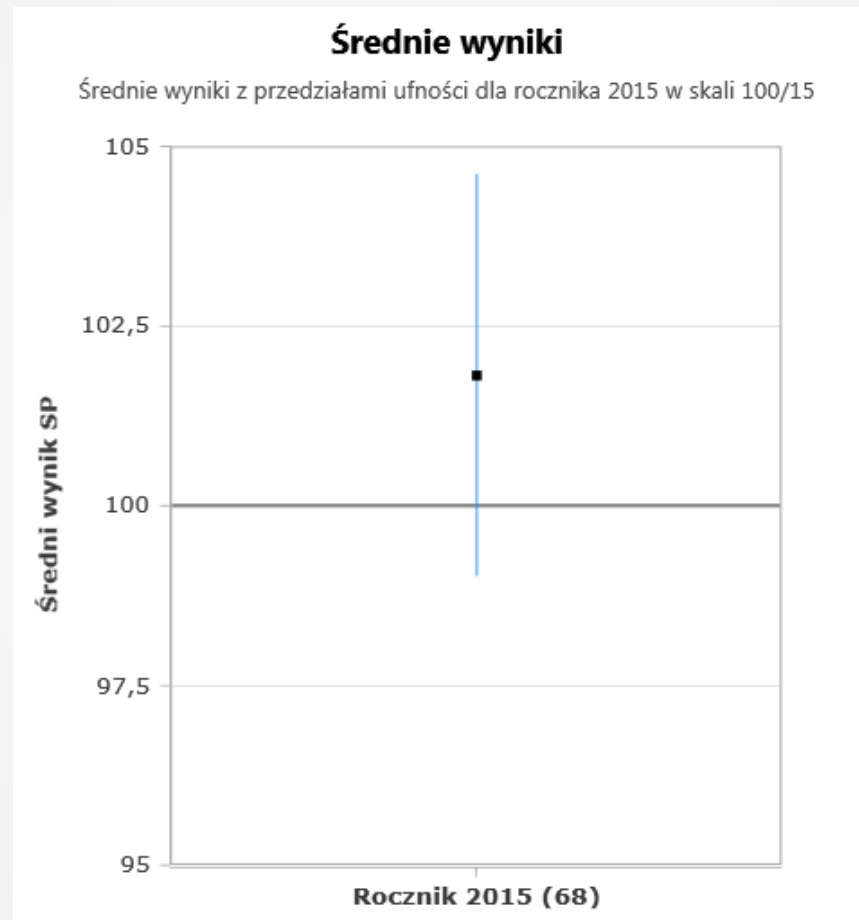
Średnie wyniki

Średnie wyniki

Średnie wyniki z przedziałami ufności dla rocznika 2015 w skali 100/15



Średnie wyniki



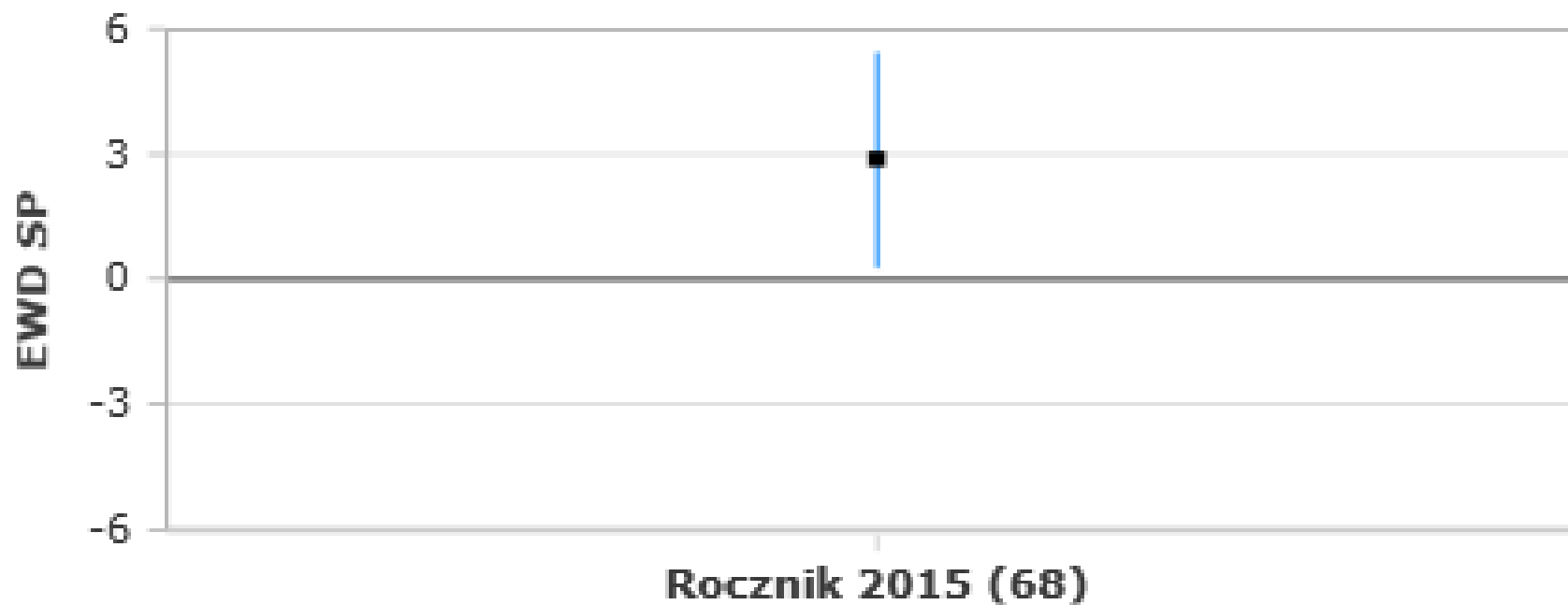
Wskaźnik EWD

Podstawowy wykres wykorzystywany przy analizach z wykorzystaniem wskaźników EWD. EWD dla danej grupy uczniów jest komunikowane wraz z przedziałem ufności 90%, który obrazuje niepewność pomiarową. Zastosowanie przedziałów ufności pozwala na statystycznie poprawne porównywanie EWD dla grup uczniowskich: dwie grupy istotnie różnią się ze względu na wskaźniki EWD, jeśli przedziały ufności są rozłączne.

Wskaźnik EWD

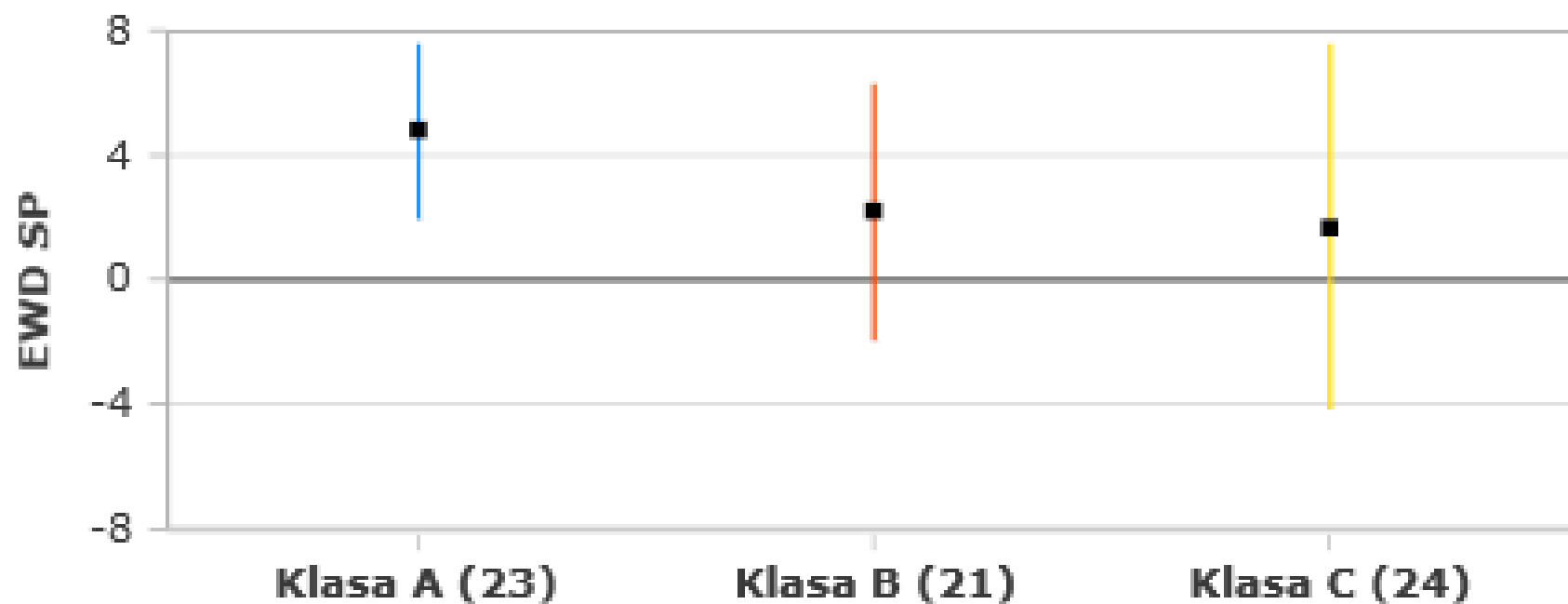
Wskaźniki EWD

EWD z przedziałami ufności dla rocznika 2015 w skali 100/15



Wskaźniki EWD

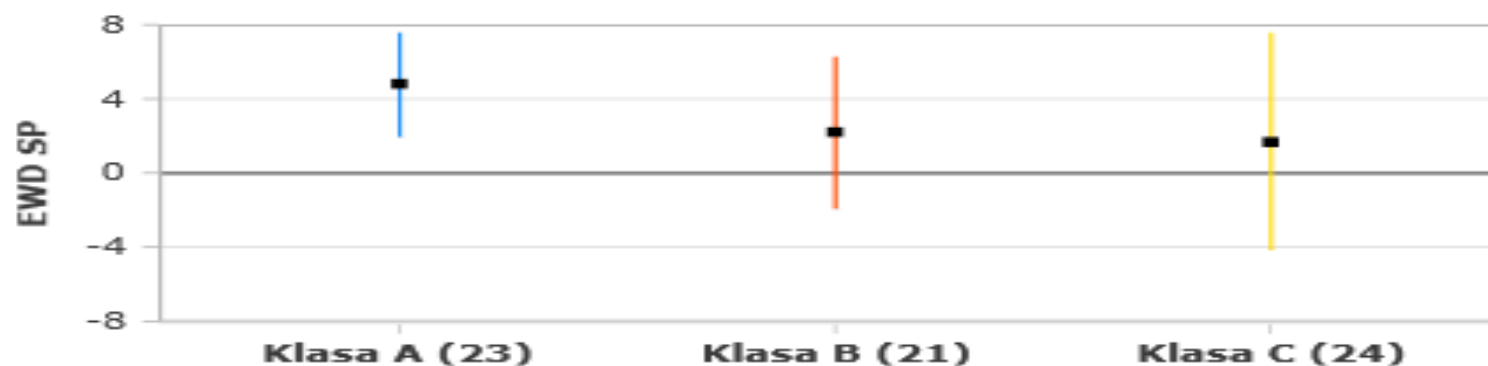
EWD z przedziałami ufności dla rocznika 2015 w skali 100/15



Wskaźnik EWD i średnie wyniki

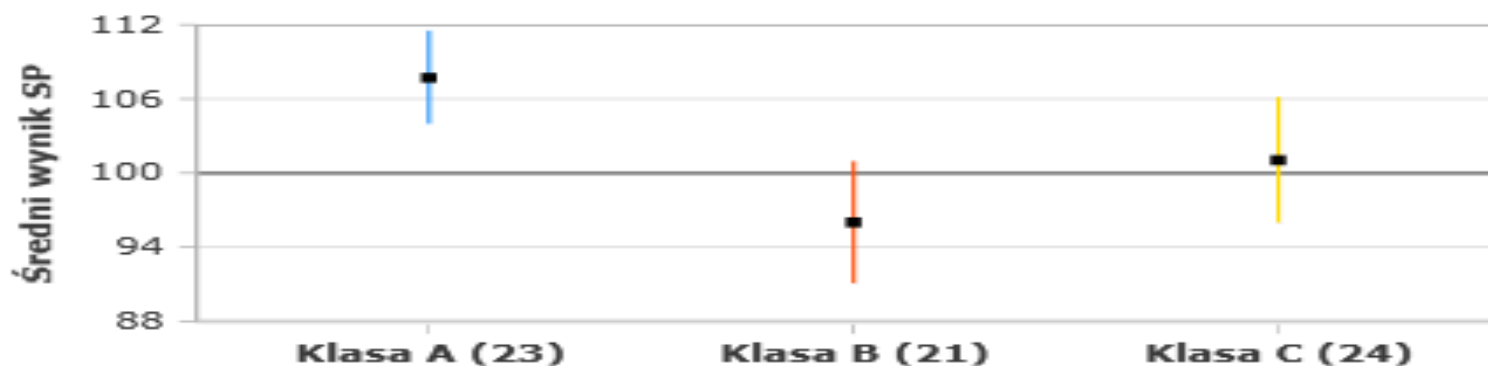
Wskaźniki EWD

EWD z przedziałami ufności dla rocznika 2015 w skali 100/15



Średnie wyniki

Średnie wyniki z przedziałami ufności dla rocznika 2015 w skali 100/15



WNIOSKI KOŃCOWE

1. Uczniowie wszystkich klas SP im. Kard. Stefana Wyszyńskiego uzyskali dodatnie EWD.
2. Wynik ten potwierdza duży przyrost wiedzy uczniów w badanym cyklu edukacyjnym.
3. Dodatni wskaźnik EWD jest wynikiem intensywnej pracy nauczycieli zarówno z grupą uczniów, którzy reprezentowali wysoki i bardzo wysoki potencjał edukacyjny (uczniowie klasy A i C) oraz z uczniami o niższych możliwościach edukacyjnych (uczniowie klasy B).
4. Na przykładzie uczniów klasy B, potwierdza się zasadność funkcjonowania narzędzia do pomiaru przyrostu wiedzy EWD, które nie koncentruje się na samych wynikach i uzyskanych punktach, ale bada i analizuje przyrost wiedzy u konkretnego ucznia. Uczniowie tej klasy pomimo otrzymania wyników poniżej średniej krajowej, wypracowali najwyższy w szkole przyrost EWD.